



Housing Lausanne, Sébeillon
Atelier Ortelli-CF-SP 2014

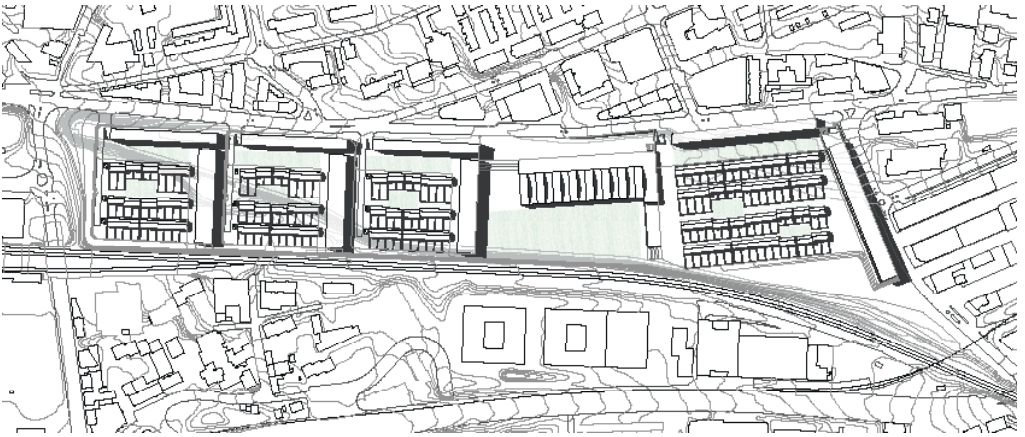
La cité Bonaparte
Sarah Sauthier

- Intentions	p. 2
- High Rise	p. 3
- Middle Rise	p.4
- Low Rise	p. 5
- Unité	p. 6

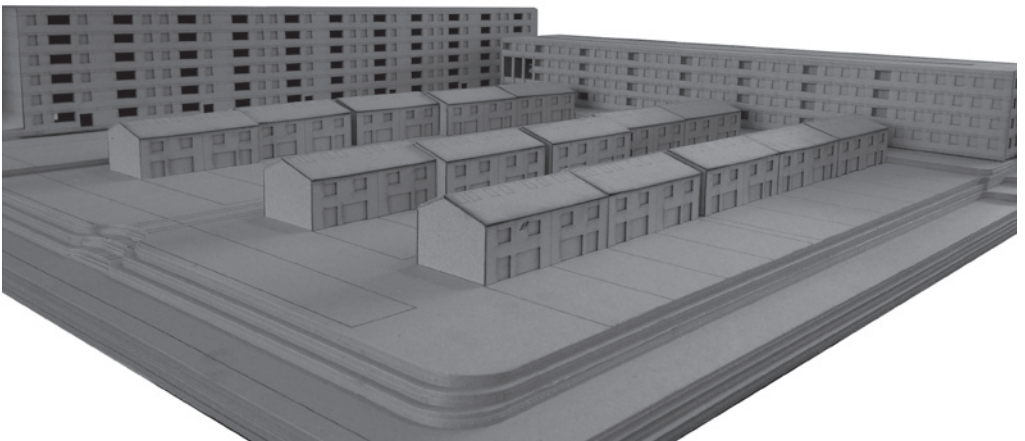
Intentions

L'objectif de ce projet est de développer une nouvelle échelle dans le site de Sébeillon en privilégiant l'aspect collectif du quartier.

Afin de répondre à la grande dimension de la parcelle (environ 1km de long), le projet propose de fragmenter le site en plusieurs unités. Ces dernières sont mise en place grâce à l'implantation de deux bâtiments en équerre qui accueillent en leur centre des maisonnettes.



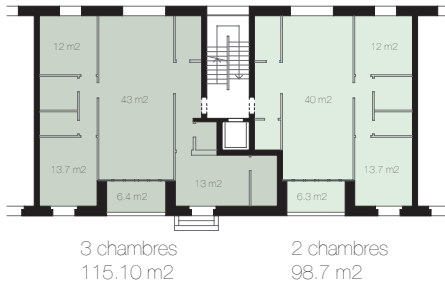
La thématique du Mischebebauung est ici abordé au travers de trois types différents: des maisonnettes (low rise), un immeuble à rue centrale (middle rise) et un front bâti (high



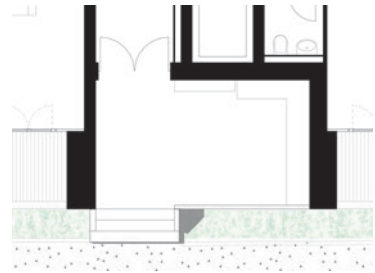
D'une hauteur de six étages, il offre un front qui permet de jouer le rôle d'une protection entre la ville et le nouveau quartier. Les types de logements proposés ici sont traversants (Nord-Sud) et en relation avec l'implantation même de la barre.



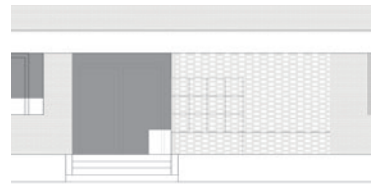
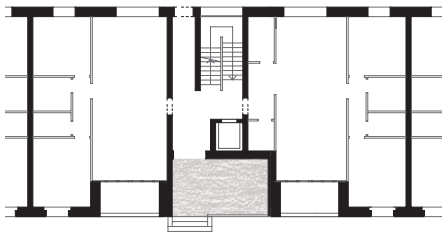
Le collectif est traité dans ce bâtiment sous forme de loggia d'entrée.



Les types



Loggia d'entrée



Middle Rise (rue Bonaparte)



Ce bâtiment transversal à la parcelle représente le retour du front bâti. Il offre une transition entre les différentes unités. Les appartements sont mono-orientés et desservis par une rue intérieure.

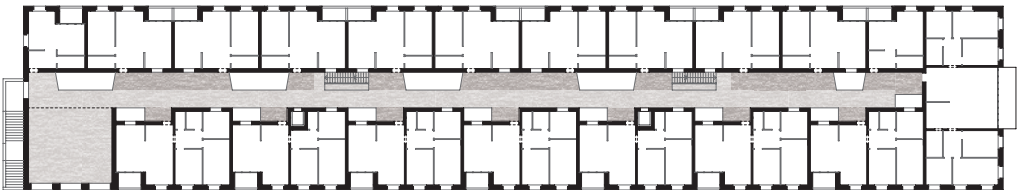
Cette rue fonctionne comme un grand espace collectif qui s'apparente à la rue du projet de la cité Napoléon. Les verrières et les puits permettent d'éclairer naturellement la rue. Sa longueur de 100m mérite d'être ponctué par des élargissements qui la lie au moins visuellement avec l'extérieur. Ainsi le projet aimerait proposer plusieurs élargissement qui représentent des sortes de places "intérieures" collectives. On peut également y accéder depuis l'allée principale extérieure via un escalier qui est à l'image des escaliers urbains reliant les différents niveaux d'une ville (tout comme l'avait fait Cyrillus Johansson dans le centrum à Stockholm).

Une suite de seuils appropriable par les usagers, permet d'accéder aux appartements.



Les types

Cité Napoléon, Paris



La rue et la place Bonaparte

Recherche pour la Place Bonaparte



Emplacement de base



Test 2



Test 3



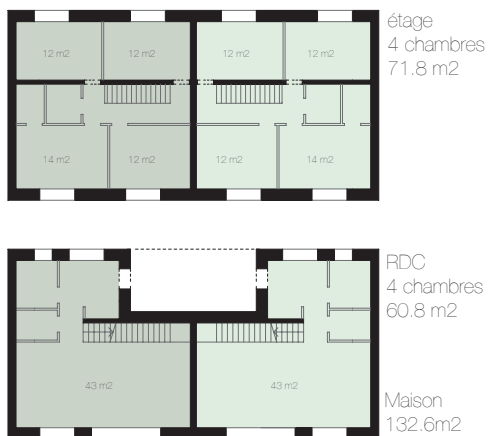
Test 4. Choix définitif.

Low Rise (maisonnettes)



Les maisonnettes se décalent pour accueillir un square collectif qui n'est pas sans rappeler la place en losange de Britz. Ce square arboré est commun au low rise.

Ces maisons fonctionnent par groupe de deux et proposent un seuil élargi; une entrée commune est creusée dans les volumes.



Les types



Façade Nord

Le thème de l'unité peut s'aborder au travers des différentes voies qui ont pour but de relier les espaces entre eux et garantir ainsi une cohésion générale.

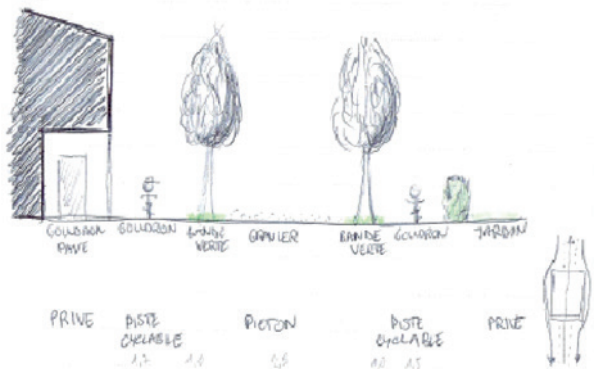
Egalement, la matérialité à travers la brique qui se retrouve dans tous les bâtiments a le même objectif.

Les promenades sont hiérarchisées en trois catégories allant du plus individuel au plus public.

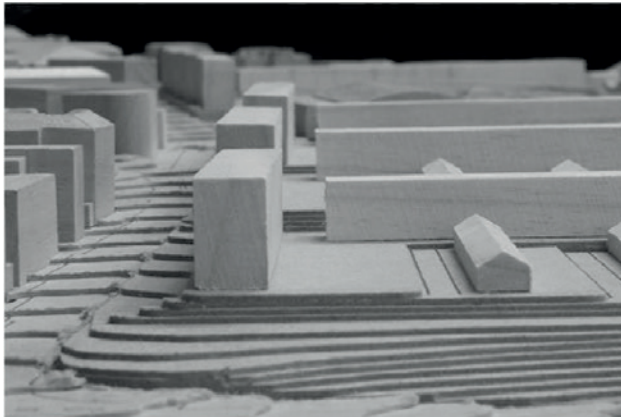
Un chemin arboré, reliant les différents square, est plus collectif et passe sous la rue Napoléon.

Une allée principale reliant Sévelin à Malley entre les bâtiments.

Une promenade verte longe les voies de chemins de fer.



Chemin arboré



Allée principale

La brique, matériau très peu utilisé à Lausanne participe à l'identité du nouveau quartier. Tous les bâtiments sont en revêtement brique klinker, sauf pour le front le long de la rue de Genève qui propose un crépis pour se confronter aux bâtiments existants le long de cette rue.

Les bâtiments intègrent également dans leur façade un élément décoratif continu sous la forme d'un bandeau horizontal en béton préfabriqué. (comme à la Giudecca à Venise) Il a en réalité une réelle fonction constructive: coffrets de stores, linteau et support pour les briques.

